

# konfrontman

## VYOLANS SOU

# FANM



# Rezime

Kiyès nou ye? .....	03
Kisa li ye? .....	05
Ki kalite vyolans yo ye? .....	06
Èske w konnen dwa w? .....	08
Ki kote pou chèche sipò? .....	10
Òganizasyon ak rezo ki ofri konsèy .....	15

# Kiyès nou ye?



**Karitas Achidyosèz São Paulo** se yon òganizasyon non-gouvènmantal ki kreye pa Legliz Katolik, ki gen yon nati charitab e ki travay pou defann ak ankouraje dwa fondamantal moun. Depi prèske 40 ane, KARITAS-SP ap akeyi ak gide refijye ak moun k ap chèche azil ki rive nan peyi Brezil atravè Sèvis Akèy ak Oryantasyon Refijye, kote li ofri sèvis sipò sosyal, legal ak sikolojik. Yo bay tout sèvis sa yo gratis epi san okenn diferansyasyon moun pa nasyonalite, relijyon, oswa sitiyasyon sosyal. Ansanm ak UNHCR, KARITAS-SP kenbe patenarya ak lòt òganizasyon nan São Paulo ki travay ak pwoblèm refij.



**SEFRAS - AKSYON Sosyal Fransiskèn an** seyon òganizasyon imanità ki goumen chak jou pou konbat grangou, vyolasyon dwa yo ak pou ensèsyon ekonomik ak sosyal popilasyon ekstrèmman vilnerab yo: moun ki san kay, imigran ak refijye, timoun ak adolesan pòv, granmoun aje poukont yo ak moun ki souffri lèp. . Gide pa valè fransiskèn yo Akeyi, Swanye ak Defann, nou travay atravè Brezil, nou sèvi plis pase 4 mil moun chak jou. Sèvis chak jou ki bay manje ki bon pou la sante, swen pèsonèl, sipò sosyal ak legal pou popilasyon sanzabri yo, resepsyon ak enklizyon sosyal imigran yo, lè altènato a lè lekòl pou timoun ak adolesan, swen pou timoun piti, ranfòsman fanmi, viv ansanm ak pwoteksyon fanm aje/ yo, anplis aksyon pou defann dwa ak amelyore politik piblik ki vize gwoup sa yo.

Materyèl sa a pwodwi ak sipò Quilombo Periférico, Mandata Coletiva nan vil São Paulo.



# Kisa li ye?



## Vyòl

Zak fòse, fòse yon moun atravè vyolans ak/oswa menas fè yon zak seksyèl kont volonte li.



## Vyolans domestik

Nenpòt aksyon oswa omisyon ki baze sou sèks ki lakòz lanmò, blesi, soufrans fizik, seksyèl oswa sikolojik ak domaj moral oswa pwopriyete, ki fèt nan kay la (anjeneral pa mari a, papa, frè, bòpè, patnè) nan nenpòt relasyon entim nan afeksyon.



## Arasman seksyèl

Li karakterize pa lè yon moun nan yon pozisyon siperyè pa rapò a yon lòt epi pwofite kondisyon sa a pou fè lòt la konprann oswa fè pwopozisyon seksyèl - atravè mo, jès, nan yon fason ki ensistan.



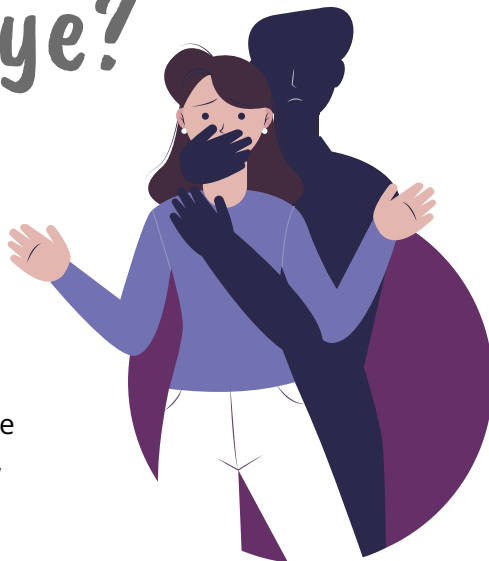
## Feminisid

Omisid ki komèt sou yon fanm akòz li se yon fanm oswa kòm rezilta vyolans domestik.

# Ki kalite vyolans yo ye?

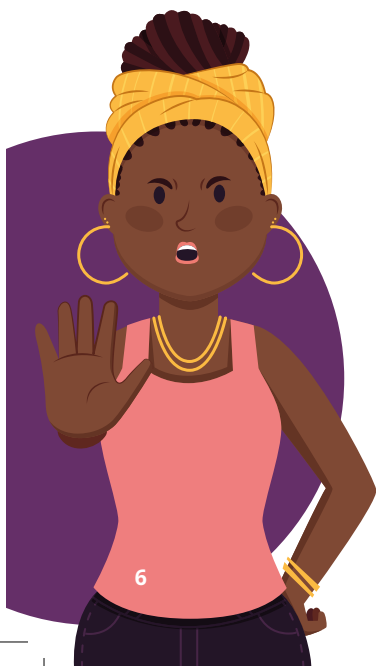
## Seksyèl

Nenpòt atid ki kontrenn ou asiste, kenbe oswa patisipe nan relasyon seksyèl ou pa vle atravè entimidasyon, menas, fòse oswa itilizasyon fòs. Pa egzanp: vyòl, fòse fanm fè zak seksyèl ki lakòz malèz, elatriye.



## Sikolojik

Nenpòt konpòtman ki lakòz domaj emosyonèl ak estim pwòp tèt ou redwi; ki fè mal ak deranje devlopman konplè yon fanm ; oswa vize degrade oswa kontwole aksyon ou yo, konpòtman, kwayans ak desizyon. Pa egzanp: menas, anbarasman, imilyasyon, manipilasyon, izolasyon, siveyans konstan, pèsikisyon, joure, chantaj, elatriye.





## Patrimonyal

Nenpòt konpòtman ki reprezante retansyon, soustraksyon, destriksyon pasyèl oswa total objè ou, enstriman travay ou, dokiman pèsònèl ou, byen ou, valè ak dwa oswa resous ekonomik, ki gen ladan sa yo ki la pou satisfè bezwen ou yo. Pa egzanp: kontwole lajan, pa peye sipò pou timoun, kenbe ak detwi dokiman, lakòz domaj entansyonèl nan objè yo, elatriye.

## Fizik

Nenpòt atitid ki ofanse entegrite oswa sante kò fanm nan. Pa egzanp, bat, blesi ak objè byen file, toufe, voye objè, blesi ak zam, elatriye.



## Moral

Nenpòt zak ki reprezante kalomni, difamasyon oswa jouman. Pa egzanp: ekspoze lavi entim, akize fanm nan di l twonpe w, devalorize l pou fason li abiye, bese moral fanm nan atravè jouman, elatriye.

# Èske w konnen dwa w?

## ✓ Konstitisyon Federal

Atik 5 Tout moun egal devan lalwa, san okenn distenksyon, garanti a Brezilyen ak etranje ki abite nan peyi a envyolabilite dwa a lavi, libète, egalite, sekirite ak pwopriyete, nan tèm sa yo:

I - gason ak fanm yo egal nan dwa ak obligasyon, dapre kondisyon ki nan Konstitisyon sa a;

## ✓ Lwa Maria da Penha

Lwa Maria da Penha a gen pou objektif pou anpeche ak previvni vyolans domestik ak familyal kont fanm. Lwa a ap chèche chanje yon kilti vyolans ki souvan kòmmanse lakay ou:

Pitit fi / pitit gason ki soufri oswa temwen vyolans nan men paran yo gen tandans repwodui li nan lavi yo lè yo granmoun. Se poutèt sa, li enpòtan pou pa souzèstime problèm nan e ke fanm nan pa fè l santi l koupab oswa wont pou chèche èd pou ronp sik la.

Lwa a ap chèche chanje yon kilti vyolans ki souvan kòmmanse lakay yo: pitit fi / pitit gason ki soufri oswa ki temwen vyolans nan men paran yo gen tandans repwodui li lé li granmoun. Se poutèt sa, li enpòtan pou pa souzèstime problèm nan e ke fanm nan pa fè l santi w koupab oswa wont pou chèche èd pou ronp sik la.

Lwa a gen yon seri mezi ak garanti fòmile pa enstriman legal pou kwape vyolans domestik ak pwoteje viktim li yo. Pami inovasyon yo, mezi pwoteksyon ijans yo mete deyò, ki sèvi pou pwoteje viktim nan ak fanmi li kont agresè a.

**Egzanp:** entèdiksyon kontak ak viktim nan, retire agresè a kote viktim nan rete, restriksyon oswa sispansyon vizit minè. Li enpòtan pou mete aksan sou lefèt ke li pa nesesè pou yon genyen rapò lapolis pou ka mande yon mezi pwoteksyon. Pou anrejistre vyolans lan, ale nan yon komisarya, ki espesyalize (Komisarya lapolis fanm) oswa komisarya komen.





Nan ka ijans  
ak si ou nan  
nenpòt ka  
nan risk,  
nimewo  
telefòn la  
polis militè  
se

**190**

### ✓ **Lwa Feminisid**

Lwa 13.105/2015 lan fè feminis la vin yon omisid kalifye epi mete l sou lis krim odye, ak pi gwo penalite, soti 12 pou rive 30 lane.

### ✓ **Lwa Carolina Dieckmann**

Lwa 12,737/2012 la ki amande Kòd Penal brezilyen an epi pale de klasifikasyon kriminel krim sibènòtik.

Se pa yon lwa ki vize espesyalman fanm, men li te vin kont krim ki rive anpil fanm, tankou nan sitiyasyon kote foto entim yo pataje sou entènèt la san otorizasyon.

### ✓ **Lwa Minit Aprè a**

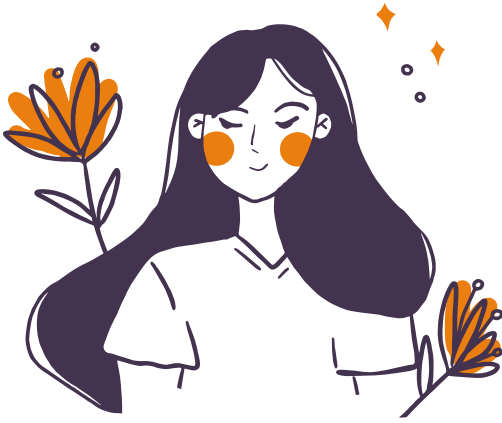
Rele Lwa Minit Aprè a, Lwa 12,845/2013, garanti swen imedyà pa SUS pou viktim vyolans seksyèl.

Lopital yo dwe ofri viktim yo sèvis an ijans, swen konplè ak miltidisiplènè, ki vize kontwole ak trete blesi fizik ak sikolojik ki soti nan vyolans seksyèl.

Garanti yo ke Lwa 12,845/13 pote yo pa limite a dyagnostik la ak tretman ijans nan blesi ki koze pa agresè a.

Swen konplè enkli sipò medikal, sikolojik ak sosyal imedyà; fasilite anrejistremàn ensidan an; administrasyon medikaman kont enfeksyon seksyèlman transmisib; koleksyon materyèl pou fè tès VIH la, ak dispozisyon konsèy sou dwa legal yo ak sèvis sante ki disponib yo.





# Ki kote pou chèche sipò?

Rezo sèvis piblik pou konbat vyolans sou fanm

## ● Rele 180 – Sant apèl pou fanm nan siti'yasyon vyolans

Sèvis 24 sou 24, chak jou nan semèn nan, rele 180 gide fanm yo sou dwa yo ak lejislasyon aktyèl la, enfòmasyon yo sou sèvis ki egziste deja epi voye plent bay òganis Sekirite Piblik leta yo ak Biwo Pwokirè Piblik la.



## ● Rele nan nimewo 100 – Rele Dwa Imen

Kanal ofisyèl gouvènman federal la ki resewa denonsyasyon sou nenpòt vyolasyon dwa moun, tankou siti'yasyon vyolans kont timoun ak adolesan, popilasyon LGBTQIA+, moun ki andikape, granmoun aje, moun ki san zabri, elatriye. Denonsyasyon yo anonim epi yo ka fèt nan tout rejyon nan peyi a. Sèvis 24 sou 24 chak jou nan semèn nan epi, aprè apèl la, yo voye plent bay òganizasyon konpetan yo nan vil orijin viktim nan.



## ● **Aplikasyon Klik Sitwayènte**

Yon Platfòm dijital ki kreye pa Ministè Dwa Moun ak Sitwayènte ak OIM (Òganizasyon Migrasyon Entènasyonal) pou fasilite aksè a enfòmasyon ak konsèy sou dwa, sèvis ak politik piblik, ki disponib nan Brezil pou brezilyen ak imigran yo

## ● **Komisyon polis komen yo, Komisyon polis espesyalize pou asistans fanm yo (DEAMs) ak komisarya polis defans fanm yo (DDMs)**

denonsyasyon vyolans sou fanm (vyolans domestik ak familyal, vyòl, arasman seksyèl, asèlman seksyèl, difizyon imaj entim sou entènèt san konsantman, elatriye) ka fèt nan nenpòt komisarya sivil, men DEAM ak DDM yo se prensipal pòt antre pou pote plent sa yo. Akòz pandemi Covid-19 la, anpil eta elaji sèvis asistans yo e kounye a, anplis pote plent lapolis sou entènèt, viktim yo ka mande tou mezi pwoteksyon san yo pa kite kay la.

## ● **Sekretarya Minisipal pou Dwa Moun ak Sitwayènte Kowòdinasyon politik pou fanm yo:**

Rua Líbero Badaró, 119, 5º andar, centro – SP

(11) 2833-4254

smdhccpm@prefeitura.sp.gov.br

[https://www.prefeitura.sp.gov.br/cidade/secretarias/direitos\\_humanos/mulheres](https://www.prefeitura.sp.gov.br/cidade/secretarias/direitos_humanos/mulheres)

## ● **Biwo Pwokirè Espesyalize nan Ministè Piblik Leta a**

Biwo Pwokirè Espesyalize nan Ministè Piblik la nan eta yo ankouraje pouwit kriminel nan krim vyolans sou fanm. Li sipèvize tou rezo sèvis resepsyon an , epi yo kab aktive lè, pa egzanp, yon pwofesyonèl nan yon sèvis pa aji an akò ak lalwa epi refize fè respekte dwa fanm yo.

### ● Kay abri ak abri tanporè

Abri tanporè yo bay sèvis abri tanporè kout tèm (jiska 15 jou), ki pa konfidansyèl, pou fanm ki nan sitiyasyon vyolans, akonpaye de pitit yo oswa yo menm sèl, ki pa nan risk iminan pou yo mouri. Genyen tou kay abri ki ofri lojman tanporè nan adrès konfidansyèl pou fanm ki viktim vyolans ki riske lanmò iminan ak pou pitit yo jiska 18 an.

### ● Casa da Mulher Brasileira

Kay la loje tout sèvis espesyalize pou fè fas ak pi divès kalite vyolans sou fanm yo, ki ofri tès depistaj, resepsyon ak sipò sikososyal, anplis li genyen yon komisarya, Tribinal, Biwo Pwokirè Piblik, Biwo Defansè Piblik ak sèvis pou ankouraje otonomi ekonomik. gadri (avèk monitè ak bibliyotèk jwèt), akomodasyon tamporè ak sant transpò. Kounye a gen sis inite k ap fonksyone nan peyi a: Campo Grande (MS), São Luís (MA), Fortaleza (CE), Curitiba (PR), Boa Vista (RR) ak São Paulo (SP).

**Adrès:** Ri Vieira Ravasco, 26, Cambuci, São Paulo (SP).

Sèvis/kominikasyon an siyn pou fanm ki soud nan Sant entèmedyasyon yo.

**Contato:** (11) 3275-8000. Funcionamento 24 horas.

### ● Casas da Mulher

Casa da Mulher se yon etablisman piblik de referans pou fanm yo, ki ofri asistans sikososyal, sosyo-asistansyèl ak asistans jiridik pou fanm yo ka jwenn sipò yo bezwen pou simonte sitiyasyon vyolans yo.

**Orè ouvèti:** Lendi a Vandredi, 8am jiska 5pm.



## ZÒN NÒ

### **Casa da Mulher da Brasilândia**

Rua Sílvio Bueno Peruche, 538 – Brasilândia  
(11) 3983-4294

### **CDCM MARIÁS**

Rua Soldado José Antônio Moreira, 546 – Pq. Novo Mundo

### **CDCM CENTRO DE INTEGRAÇÃO SOCIAL DA MULHER II**

Rua Ferreira de Almeida, 23 – JD. das Laranjeiras

## ZÒN SÌD

### **Casa da Mulher Eliane de Grammont**

Rua Dr. Bacelar, 20 – Vila Clementino  
(11) 5549-9339

### **Casa da Mulher Maria de Lourdes Rodrigues**

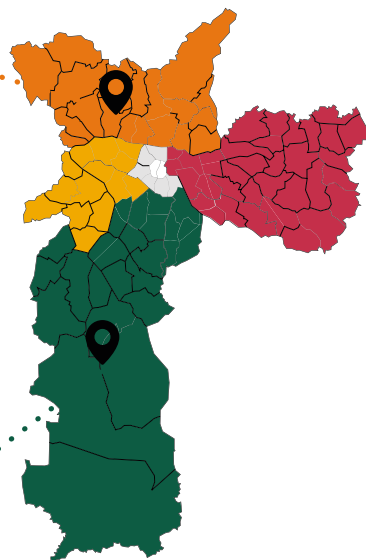
Rua Luiz Fonseca Galvão, 145 – Capão Redondo  
(11) 5524-4782

### **Casa da Mulher de Parelheiros - atual CCM - Centro de Cidadania da Mulher**

Rua Terezinha do Prado Oliveira, 119 – Parelheiros  
(11) 5921-3665

### **Casa da Mulher da Capela do Socorro - atual CCM - Centro de Cidadania da Mulher**

Rua Professor Oscar Barreto Filho, 350 – Grajaú  
(11) 5927-3102



**Casa da Mulher de Santo Amaro - atual CCM - Centro de Cidadania da Mulher**

Praça Salim Farah Maluf, s/n  
(11) 5521-6626

**CDCM CASA DA MULHER CRÊ-SER**

Rua Salvador Rodrigues Negrão, 351 – Vila Marari

**CDCM CASA SOFIA**

Rua Dr. Luiz Fernando Ferreira, 06 – JD. Dionísio

**CDCM MULHERES VIVAS**

Rua Martinho Vaz de Barros, 257 – Vila Pirajussara

**CDCM SÔNIA MARIA BATISTA**

Rua Ribeiro do Amaral, 136 – Ipiranga

**ZÒN LWÈS**

**Casa da Mulher 25 de Março**

Rua Melo Palheta, 32, Água Branca  
(11) 3106-1100

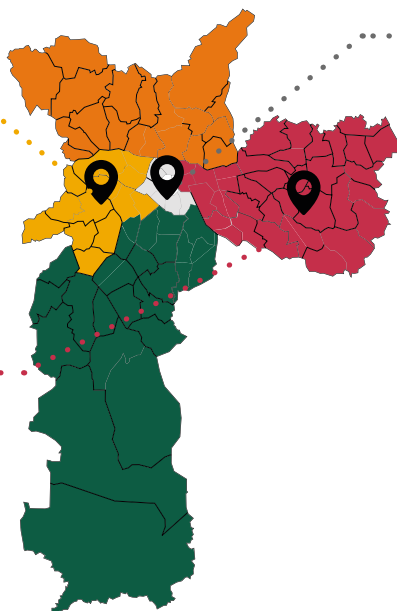
**CDCM CASA MARCIA MARTINS**

Rua Canio Rizzo, 285 - Jardim Trussardi

**ZÒN LÈS**

**Casa da Mulher de Itaquera - atual CCM - Centro de Cidadania da Mulher**

Rua Ibiajara, 495 – Itaquera  
(11) 2073-4863



**CDCM CASA ANASTÁCIA**

R. Areia da Ampulheta, 101 - Castro Alves - Cidade Tiradentes

**CDCM CASA CIDINHA KOPCAK**

Rua Margarida Cardoso dos Santos, 500 - São Mateus

**CDCM CASA DE ISABEL - PROJETO NANA SERAFIM**

Rua Professor Zeferino Ferraz, 396 - Itaim Paulista

**CDCM MARGARIDA MARIA ALVES**

Rua Sabbado d'Angelo, 2085, 2º andar - Itaquera

**CDCM HELENA VITORIA FERNANDES**

Rua Coronel Carlos Dourado, 07- Vila Marilena - Guaianases

**CDCM CASA VIVIANE DOS SANTOS**

Rua Planície dos Goitacases, 456 - Guaianases

**CDCM CASA ZIZI**

Rua Teotônio de Oliveira, 101 - Vila Ema

**CDCM ESPAÇO FRANCISCA FRANCO**

Rua Conselheiro Ramalho, 93 - Liberdade



## Òganizasyon ak rezo ki ofri konsèy

Anplis de demande Leta pou elaji rezo sèvis pou fanm ki viktim vyolans yo, sosyete sivil la fè aksyon tou pou sipòte fanm ki viktim vyolans yo.

### Justiceiras

Bay sipò jiridik, sikolojik ak asistans pou fanm ki viktim vyolans domestik ak fanmilyal



Kontak: Whatsapp (11) 99639-1212

Pou plis enfòmasyon: <https://justiceiras.org.br> |

Instagram @justiceirasoficial | Facebook: @justiceirasoficial





## TamoJuntas (We're together)

Asistans miltidisciplinè (jiridik, sikolojik, sosyal) pou fanm ki nan si-tyasyon vyolans epi li genyen volontè nan diferan rejyon nan Brezil.



Pou plis enfòmasyon: <https://tamojuntas.org.br> | Instagram @atamojuntas | Facebook: @tamojuntas

## Associação de Mulheres Luz e Vida - AMILV

Òganizasyon ki kreye pa fanm imigran ki pale espanyòl ki vize goumen pou dwa fanm migran yo.



Pou plis enfòmasyon: Facebook: AMILV  
Kontakte telefòn: 11 94614-0196

## CEMIR - Centro da Mulher Imigrante e Refugiada

Pwojè pou fanm imigran ki òganize sèk ak reyinyon pou simonte izolasyon sosyal ak envizibilite, nan lide pou yo estimile refleksyon, kreyativite, estim pwòp tèt yo ak swen tèt yo ak echanj ak pataje doulè ak espwa.



Pou plis enfòmasyon: <https://www.centrodamulherimigrante.org/> | Instagram @cemir\_mulher\_imigrante |  
Telefòn 11 95845-2979

## Mapa do Acolhimento

Platfòm dijital ki konekte fanm ki soufri oswa ki te soufri vyolans ki baze sou sèks ak yon rezo sikològ ak avoka ki vle ede yo volontèman.



Saiba mais: [www.mapadoacolhimento.org](http://www.mapadoacolhimento.org) | Instagram: @mapadoacolhimento | Facebook: @MapaDoAcolhimento

## **Mete a Colher**

Bay oryantasyon a fanm ki viktim vyolans.

**Pou plis enfòmasyon:** [www.meteacolhernocovid19.com](http://www.meteacolhernocovid19.com) | Instagram: @appmeteacolher | Facebook: @appmeteacolher.

## **Marias da Internet**

ONG ya ofri sipò sikolojik ak legal pou fanm ki viktim vyolans sou entènèt. Ou ka fè kontak atravè paj Facebook la epi tou atravè (44) 99103-0957.



**Pou plis enfòmasyon:** [www.mariasdainternet.com.br](http://www.mariasdainternet.com.br) | Instagram: @mariasdainternet | Facebook: @MariasDaInternet



**Dwa fanm yo  
se dwa moun!**

# Ou pa pou kont ou! Konte sou nou!

## **Karitas Achidyosèz São Paulo**

Sèvis Resepsyon ak Oryantasyon pou Refijye yo  
Avni Marechal Eurico Gaspar Dutra, 1853, Parada Inglesa - São Paulo  
Contato: WhatsApp (11) 97628-9621 / (11) 3457-9101 / caritassp@caritassp.org.br

Orè fonksyònman: Lendi, madi, jedi ak vandredi, de 8h am a 17h30

## **CRAI Oriana Jara (Sant Referans ak Akéy pou Imigran yo )**

Ri Major Diogo, 834, Bela Vista - São Paulo  
Kontak: (11) 2361-5069 / crai@sefras.org.br  
Orè fonksyònman: De lendi a vandredi, de 8h am a 5h pm